

# Rückblick 2016

**Volksfreund  
Wandertag  
in Ellscheid** 

**02. Oktober 2016**



**Programm:**

**Sonntag, 02. Oktober 2016 in Ellscheid**

- 09.00 Uhr: Eröffnung und Begrüßung der Wanderer
- 09.15 Uhr: Start der Läufer, 10,3 km Strecke
- 09.30 Uhr: Start zur 20,6 km Wanderstrecke
- 09.45 Uhr: Start zur 15,8 km Wanderstrecke
- 10.00 Uhr: Start zur 10,3 km Wanderstrecke
- 10.15 Uhr: Start zur 5,7 km Wanderstrecke
- 10.30 Uhr: Start der Mountainbiker

Rahmenprogramm im Start- und Zielbereich und beim Naturschutzgebiet Mürmes 

Für das leibliche Wohl ist während der gesamten Veranstaltung bestens gesorgt.

# Rückblick 2016

## **Volksfreund Wandertag am 02. Oktober 2016**

- Zum Volksfreundwandertag kamen trotz sehr schlechtem Wetter ca. 900 Besucher nach Ellscheid.
- Es kam von allen Besucher eine sehr positive Rückmeldung über Organisation, Verpflegung und Streckenführung.
- Im Nachhinein kamen noch viele positive E-Mails an die Gemeinde.
- Als Dank an alle Beteiligte wurden an jeden Verein 500,00 € ausgezahlt.
- Auch wenn unsere Erwartungen nicht ganz erfüllt wurden, war es für unser Dorf eine super Werbung.

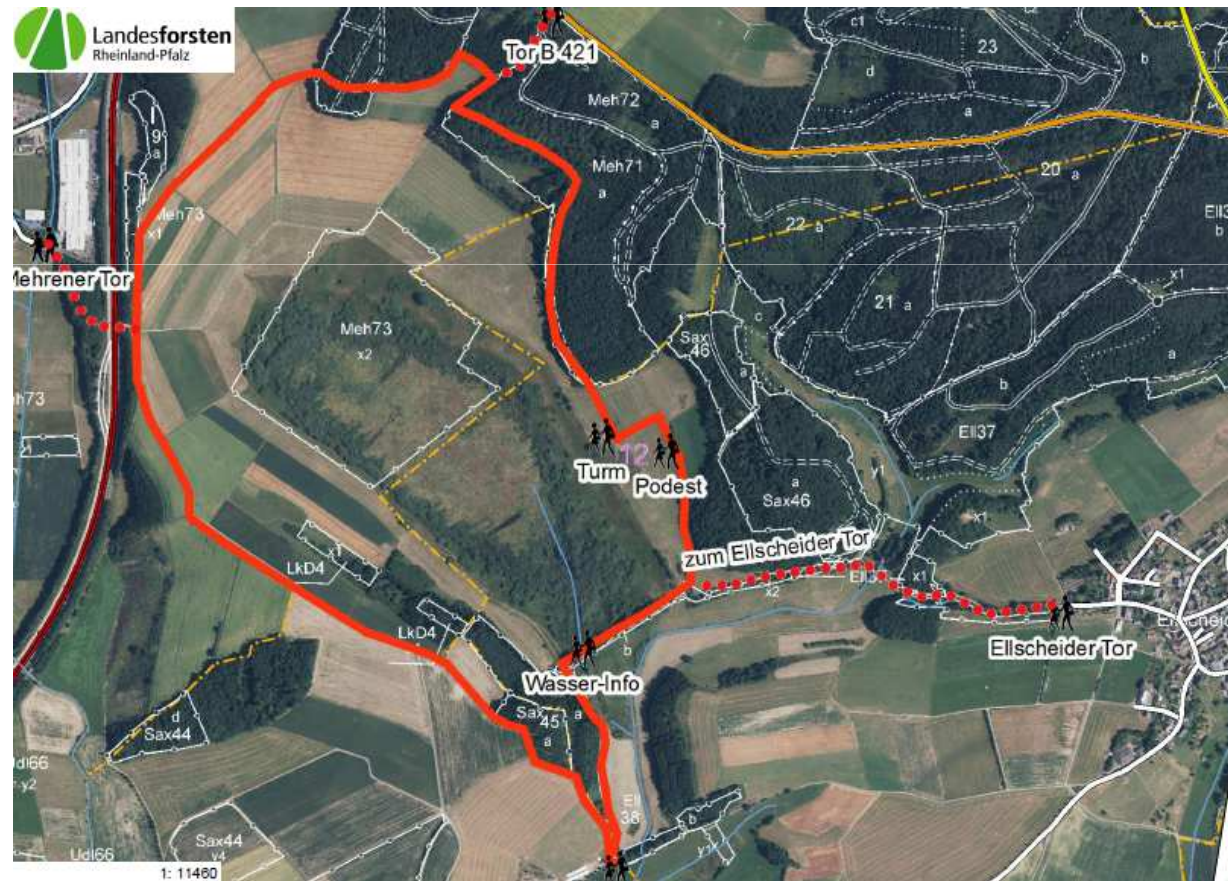
# Rückblick 2016

**Volksfreund Wandertag am 02. Oktober 2016**



# Rückblick 2016

## Mürmesrundweg



# Rückblick 2016

## Mürmesrundweg

- Um das Naturschutzgebiet Mürmes wird ein neuer Wanderweg ausgewiesen.
- Im Herbst 2016 wurde am Weg ein Aussichtsturm und Infostationen aufgestellt.
- An den Infostationen werden die Besonderheiten des Mürmes, seine Entstehung und die Maßnahmen des EU Life-Projektes „Moore“ vorgestellt.
- Das Stauwehr wurde erhöht und damit der Wasserspiegel angehoben .
- Über das neue Stauwehr wird eine Brücke errichtet auf der in Zukunft der Wanderweg verläuft.
- Der Mürmesrundweg verläuft zum großen Teil auf den bestehenden Wanderwegen, Antoniusweg und Vulcano Pfad.
- Der größte Teil der Kosten wurde von der Stiftung Natur und Umwelt Rheinland Pfalz übernommen .
- Offizielle Eröffnung des Mürmes Rundwanderweg ist am 14. Mai 2017 im Rahmen des Benefizwandertages vom Gesundland Vulkaneifel.

# Rückblick 2016

- Beim Friedhof wurde ein neuer Parkplatz gebaut
  - Gestattungsvertrag mit der „Laufschule Schritt für Schritt“ abgeschlossen
  - Gemeinde Ellscheid erhält Nutzungsentgelt
- Baumfällung beim Weiherchen / Moselweg
  - Die Eschen wurden im Auftrag des LBM gefällt
  - Verkehrssicherungspflicht, Pilzbefall an den Eschen
- Seniorentag am 04. Dezember 2016
  - Am Seniorentag nahmen 35 Personen teil
  - Die Fotoschau mit alten Bildern wurde sehr positiv aufgenommen
  - Für die Ausrichtung des Seniorentag wurden 475,00 € von den Jagdpächter gespendet
  - Die Besucherzahl könnte höher sein

# Informationsfahrt am 11. März 2017 nach Mannebach, Fisch und Tawern



Informationsfahrt am 11. März 2017 nach  
Mannebach, Fisch und Tawern



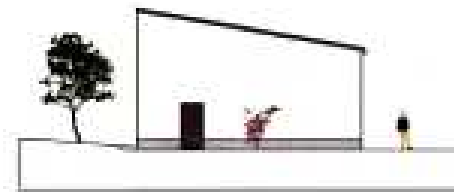


# Planung 2017

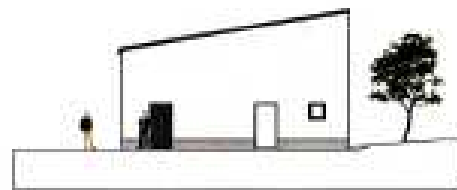
## Neubau eines Gerätehauses und barrierefreie Umgestaltung des Bürgerhausvorplatzes



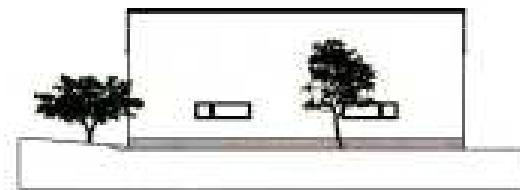
SÜD-OST ANSICHT



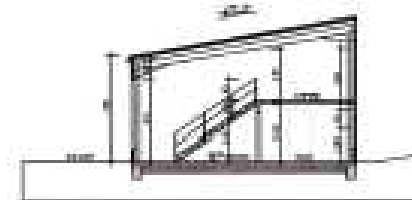
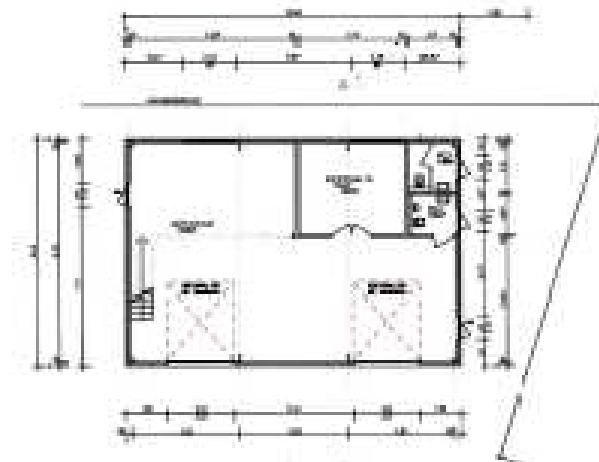
SÜD-WEST ANSICHT



NORD-OST ANSICHT



NORD-WEST ANSICHT



SCHNITT A-A

# Planung 2017

Neubau eines Gerätehauses und barrierefreie Umgestaltung des Bürgerhausvorplatzes

- Stahlbauweise mit Iso-Paneelen
- Toilettenanlagen zusätzlich von außen begehbar
- Barrierefreier Zugang zum Bürgerhausvorplatz
- Betonstützmauer mit Geländer wird saniert
- Antrag auf Gewährung einer Zuwendung wurde gestellt

# Planung 2017

## Planung eines kleinen Neubaugebietes „Auf der Schlag“

- Im Flächennutzungsplan werden keine neuen Wohnbauflächen ausgewiesen
- Ausgewiesene Flächen im Bereich Weiherchen werden getauscht
- Verhandlungen mit den Eigentümer laufen
- Bauabteilung VGV Daun prüft Machbarkeit
- Es sollen etwa 8 bis 10 neue Baustellen entstehen.



# Planung 2017

## **Neuer Internetauftritt der Gemeinde Ellscheid**

Vorteile des neuen CMS-Systems:

Es wird eine moderne, zeitgemäße Optik erstellt, die das Dorf ansprechend präsentiert.

Die Internetseiten sind optimiert für alle mobilen Geräte (Handy, Tablett-Computer), denn inzwischen surfen mehr als 50% aller Nutzer mit mobilen Geräten.

Auch die Formulare (z.B. das Kontaktformular) werden dann auf mobilen Geräten korrekt dargestellt.

# Planung 2017

## Aufbau eines öffentlichen WLAN im Ort

- Voraussetzung ist ein DSL-Anschluss mit Router, steht im Gemeindebüro
- In Sichtweite muss ein weiterer Router aufgestellt werden, dieser benötigt dann nur noch einen Stromanschluss, Stromkosten / Jahr unter 10,- €
- Befestigung an Straßenlampe oder z. B. an einem privaten Gebäude
- Je nach Situation im Ort muss geprüft werden welcher Router sich eignet ( Indoor, Outdoor, Reichweite ... )
- Kosten ca. 100 ,- € / Router

# Planung 2017

## Kühlgerät Leichenhalle

- Im April / Mai wird in der Leichenhalle ein Kühlgerät installiert
- Kosten ca. 6000,- €

# Verschiedenes, Anregungen und Wünsche

## Demographische Entwicklung im Dorf

### Gebäudenutzung Ende 2015:

Vollnutzung: 84

pot. Leerstand : 21 (jüngster Bewohner älter 75 J,  
Wochenendhaus od. Fewo)

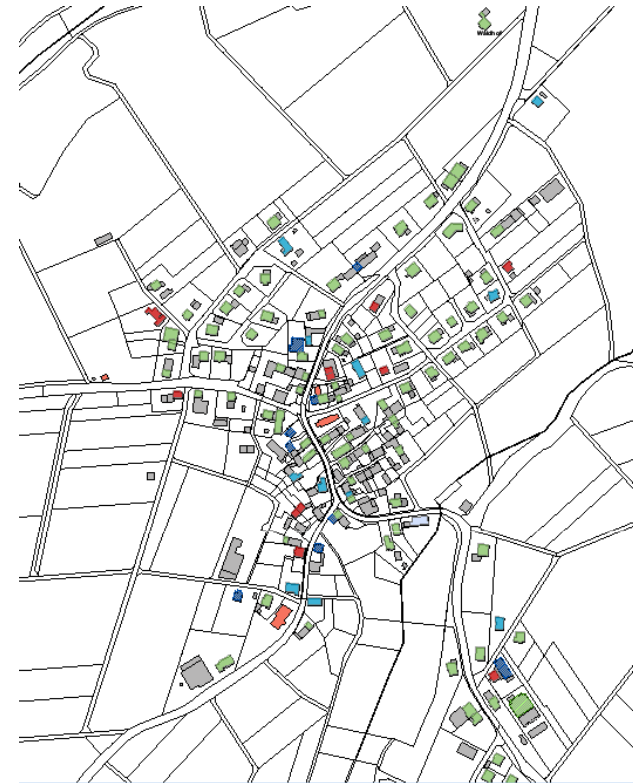
Leerstand: 11

### Gebäudenutzung Ende 2016:

Vollnutzung: 86

pot. Leerstand : 24 (jüngster Bewohner älter 75 J,  
Wochenendhaus od. Fewo)

Leerstand: 8



## Einwohnerstatistik

	Hauptwohnung	Nebenwohnung	Gesamt
Stand 30.06.2005	287	21	308
Stand 31.12.2014	244	17	261
Stand 31.12.2015	270	18	288
Stand 31.12.2016	256	21	277

## Verschiedenes, Anregungen und Wünsche

- Dorffrühstück
- Hausmeister für Bürgersaal gesucht
- Seniorenbeauftragter gesucht



# Verschiedenes, Anregungen und Wünsche

**Fragen?**

**Anregungen?**

**Wünsche?**

Einwohnerversammlung 2016

**Vielen Dank für Ihre  
Aufmerksamkeit**